

## 一、單元名稱：嬉遊北投尋寶趣

## 二、課程說明

### (一) 設計理念

#### 1. 校外教學，精緻學習

各校每學期都會舉辦校外教學，然而很可惜的是校外教學的形式往往還是停留在過去的郊遊、遠足等休閒遊憩型態，而北投公園、溫泉博物館、北投圖書館、梅庭、天狗庵、普濟寺等不僅是很好的校外教學場域，也是實施鄉土教育最佳場域，我們希望結合校外教學，將鄉土教育融入於校外教學中，引導孩子從教學中體驗在地特有的古蹟、生態、文化等，使校外教學成為有教育意義的精緻學習。

#### 2. 善用資源，具體可行

「愛鄉愛家」不應是耳熟能詳的教條，「鄉土教育」不應是走馬看花的形式或知識的傳授，而是要帶孩子走入社區中，透過孩子熱情學習在地特有之人文、生態景觀，鄉土教育才具意義與價值。本校位於北投區，名聞遐邇的綠建築北投圖書館、溫泉博物館、梅庭、北投公園、天狗庵、普濟寺等就在學區內，透過實際體驗，善用資源簡易可行。

#### 3. 善用媒體，正確使用

據經建會調查，網際網路應用可說已深入民眾日常生活，尤其是國中小學生，電腦與網路應用已經十分普及，然而超過9成5學生會玩電腦遊戲(96.6%)，玩線上遊戲和線上聊天的分別有80.6%與74.2%〈大紀元，2008〉。現在高年級學生大多沉迷於網路，網路是童話世界裡的糖果屋，電腦網路幾乎成為家庭基本設備(林玫伶，2011)，我們希望學生使用網路，能發揮最大功能，不只是玩線上遊戲或線上聊天，更能對網路資源善加運用，希望學生能善加利用。

#### 4. 拼圖教學，寓教於樂

孩子的世界就是玩的世界，藉由好玩的遊戲來培養孩子的專注力、觀察力、想像力，是很有效率的做法。俄國教育家岡察洛夫說：「觀察和經驗和諧地應用

到生活上就是智慧。」讓學生自己操作免費電腦軟體，設計拼圖遊戲，一方面是增加教材的多樣性，一方面亦是透過拼圖遊戲，讓學生加深印象、建立成就感，以增進對社區文化之認知與喜愛。

## (二) 單元目標

1. 藉由校外教學，認識社區在地古蹟、生態、文化「歷史古蹟」「自然生態」「特色產業」「社區人文」等特色，如北投圖書館的綠建築、北投溫泉博物館的古蹟自然建築、溫泉文化、打石文化等。
2. 透過生活經驗的統整，建立對自己的居住環境的認識與瞭解，關心自己的生存環境與空間。
3. 瞭解並認識本校及住家附近環境。
4. 能瞭解本區地名沿革，並說出本區社區特色。
5. 說出本區古蹟的價值，並表現珍惜本區古蹟和文物的態度。
6. 能認識欣賞本區鄉土藝術與文化，愛護本區的自然景觀。
7. 能瞭解本區的自然環境和資源，培養愛鄉土的情操。
8. 藉由繪本教學和新舊社區景點風貌照片，觀察與辨別社區的環境改變並探究其優缺點。
9. 透過拼圖活動，蒐集社區相關資料，並將電腦拼圖作品整理成教學檔，師生共同製作屬於全班的鄉土教材。

## (三) 能力指標

- 社 1-3-7 說明城鄉之間或區域與區域之間有交互影響和交互倚賴的關係。
- 社 1-3-3-6 了解人們對地方與環境的認識與感受有所不同的原因。
- 社 2-3-1-10 探索台灣社會制度與經濟活動的歷史變遷，並了解其價值觀念的形成。
- 社 4-3-1-3 說出自己對當前生活型態的意見與選擇未來理想生活型態的理由。

資 1-2-2 瞭解電腦使用相關的議題和倫理規範（如電腦病毒、安全性、複製版權等）。

資 5-3-1 能找到合適的網站資源、圖書館資源，會檔案傳輸。

環 3-2-1 了解生活中個人與環境的相互關係，並培養與自然環境相關的個人興趣、嗜好與責任。

環 3-2-2 能主動親近並關懷學校暨社區所處的環境，進而了解環境權及永續發展的重要。

**（四）教學對象：**國小中、高年級學生

**（五）教學節數(含總節數與節次分配)**

共 6 節，每節 40 分鐘 共 240 分鐘。

第一單元：北投生態趣（二節 80 分）

第二單元：北投古蹟趣（二節 80 分）

第三單元：北投溫泉趣（一節 40 分）

第四單元：北投拼圖趣（一節 40 分）

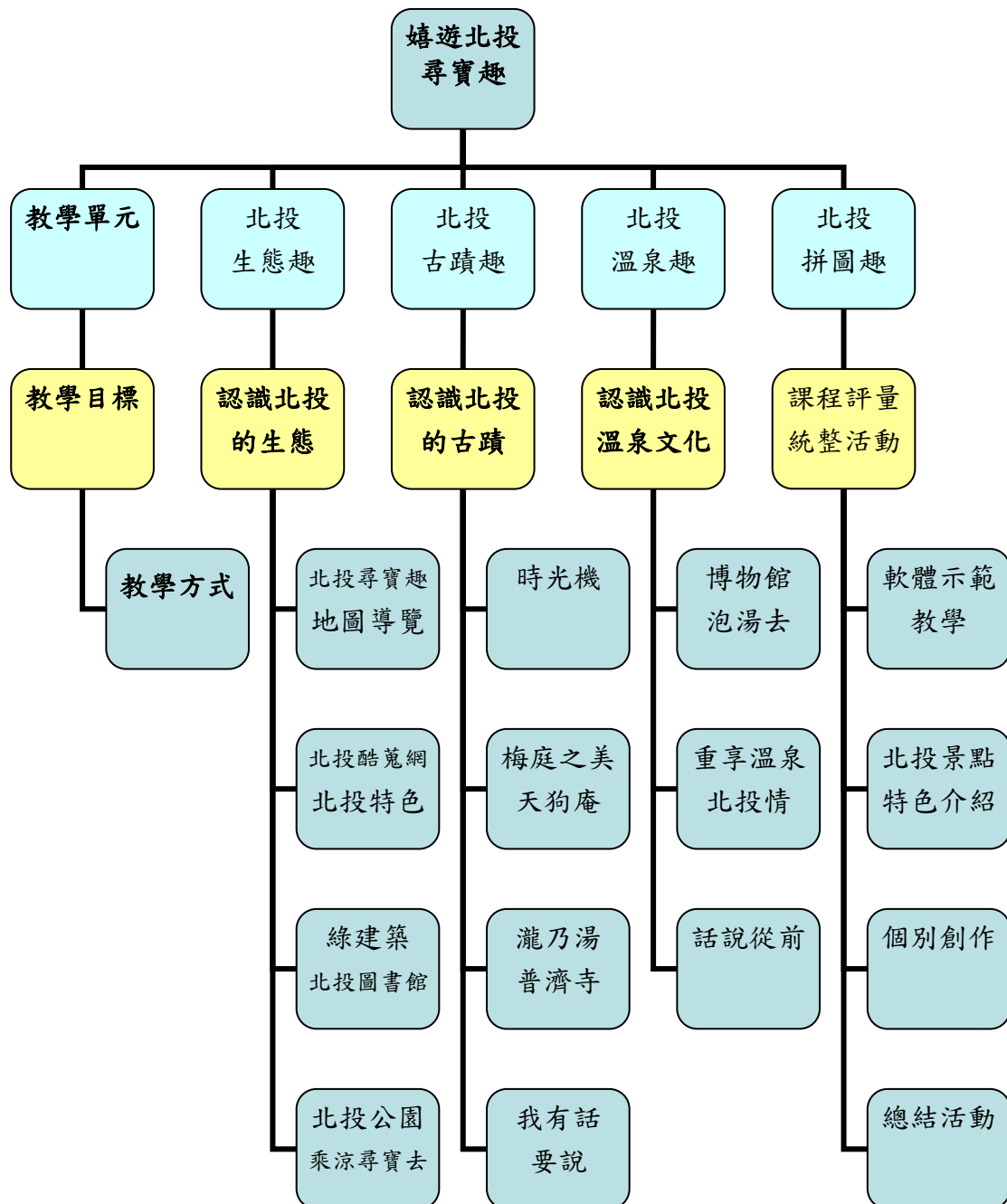
**（六）相關領域（單一領域或跨領域）** 跨領域：社會、環境教育、資訊教育。

**（七）補充教材**

- 北投圖書館是座會呼吸的綠色圖書館，是全台第一座通過鑽石級綠建築標章的圖書館，現已成為台灣綠建築的新標竿。
- 北投溫泉博物館保有豐富的人文與自然景觀，加上昔日遺留的文化資產及溫泉文化，是一處兼具自然生態、故事性與歷史性的博物館區，具有教育意義。
- 北投公園：林木茂密、生態環境、古跡豐富。
- 普濟寺：普濟寺為臺灣罕見保存完整的日式寺院，屬日本真言宗佛寺。

- 梅庭：約在 1930 年日治時代末期建造的，屋內並有一溫泉池，庭院寬廣、古樹參天、綠意盎然。
- 天狗庵：1896 年，平田源吾先生在北投創立台灣第一家溫泉旅館--「天狗庵」，將溫泉導入商業行為，正式開啟了臺灣溫泉的開發與利用。
- 瀧乃湯：瀧乃湯至今外貌看起來依然非常古老有趣。

(八) 課程架構



三、教學過程：含準備活動、發展活動、綜合活動。

活動一	北投生態趣	教學時間	80分鐘（前30分鐘在室內）
課前準備	<p><b>教師：</b></p> <ol style="list-style-type: none"> <li>1. 蒐集北投尋寶趣地圖並製作成學習單一。</li> <li>2. 將學生分成組，並發校外教學通知單。</li> <li>3. 預約北投圖書館校外教學專人導覽。</li> <li>4. 設計學習單二「北投公園、北投圖書館」。</li> </ol> <p><b>學生：</b></p> <ol style="list-style-type: none"> <li>1. 蒐集資料或向家人請教北投圖書館特色。</li> <li>2. 分配學習單工作</li> </ol>		
資源運用	北投圖書館、北投公園		
教學重點	<ol style="list-style-type: none"> <li>1. 校外教學出發前 30 分鐘先在學校室內作影片教學。</li> <li>2. 北投公園是超過百年歷史公園，園內古木參天，圖書館則是鑽石級的綠建築、溫泉博物館更是別具特色、天狗庵、瀧乃湯、普濟寺、梅庭等也都有其歷史價值，這都是北投引以為豪的特色。</li> <li>3. 教學先透過討論讓學生知道北投的由來及特色。</li> <li>4. 透過行前影片教學，認識北投圖書館綠建築節能的設備，建立先備知識，參觀圖書館會更有概念，而因為影片中介紹的綠能概念屬於專業知識，為了提升學生的興趣及注意力，在影片中可以暫停並用有獎徵答方式詢問學生問題。</li> <li>5. 透過專人解說，讓學生實際體驗北投圖書館綠建築的特色。</li> <li>6. 認識北投圖書館之綠建築規劃設計、參觀圖書館，並體驗在綠建築圖書館中閱讀的樂趣。</li> </ol>		

教學活動	教學資源	時間	教學評量
<p>一、準備活動</p> <p>(一) 北投尋寶趣</p> <p>1. 北投：女巫的家</p> <p>(1) 老師展示圖片，問學生北投與女巫有什麼關係？</p>  <p>(2) 老師補充說明「北投」平埔族話就是「女巫的家」的意思，請學生猜測看看為什麼？</p> <p>2. 地熱谷與女巫</p> <p>(1) 社區地圖：老師給學生看地熱谷圖片，請學生猜猜看地熱谷硫磺蒸氣與女巫有什麼關係？</p>  <p>(2) 老師說明因為地熱谷終年冒煙，又有硫磺味，所以平埔族人就認為這就是女巫的家，因此稱呼這裡為北投。</p> <p>(3) 老師問學生北投除了有溫泉外，還有哪些特色？</p> <p>3. 北投酷蒐網- 北投特色</p>	<p>女巫圖片</p> <p>北投酷</p>	<p>30 分</p>	<p>討論</p> <p>討論</p>


<p>(1) 老師展示北投酷搜網，並簡要說明內容。</p> <p>(2) 老師展示圖片說明北投有非常多的特色，可以依「歷史古蹟」、「自然生態」、「特色產業」、「社區人文」簡單區分，代表人物有椏柑婆婆平安、摩托車限時專送阿彬、打石阿豪、溫泉仙子玉子。</p>  <p>椏柑婆婆平安 限時專送阿彬 打石阿豪 溫泉仙子玉子</p> <p><b>4. 社區尋寶地圖</b></p> <p>發給學生地圖（附件一、學習單一），告訴學生這次要做不一樣的校外教學，請學生仔細的尋寶，看看自己的家鄉有哪些特殊的古蹟、生態、產業、人文？</p>  <p>圖片引自 <a href="http://www.taipeitravel.net">www.taipeitravel.net</a></p> <p>(二) 校外教學注意事項：告訴學生要沿著地圖尋寶做校外教學，提醒學生再次注意戶外活動注意事項，及參加導覽解說應有的禮貌及態度，尤其是在圖書館中務必保持安靜。</p> <p><b>二、發展活動</b></p> <p>(一) 北投圖書館（綠建築）</p>	<p>搜網站</p> <p>特色圖片</p> <p>社區尋寶地圖</p> <p>綠建築</p>		<p>發表</p> <p>聆聽</p>
---	---	--	---------------------

<p><b>1. 介紹北投圖書館地理位置</b></p> <p>(1) 請學生對照地圖，尋找北投有哪些相關景點。</p> <p>(2) 北投圖書館位於北投公園內與北投溫泉博物館相臨，附近還有地熱谷、原住民博物館、北投公共露天溫泉、普濟寺等景點。</p> <p><b>2. 觀賞影片：</b>全台首座綠建築圖書館影像導覽，時間9分50秒</p>  <p><b>3. 影片說明：</b></p> <p>台北市立圖書館北投分館，是全台第一座通過鑽石級綠建築標章的圖書館，現已成為台灣綠建築的新標竿。台達電子文教基金會為讓圖書館的效益發揮到最大，除協助圖書館建構最新與最完整的綠建築書庫外，也製作這支導覽影片供民眾參考。基金會希望藉由北投分館的硬體及軟體內容，讓民眾能更了解綠建築的概念，進而願意在日常生活中就開始節能減碳，以實際行動對抗氣候變遷。</p> <p>以上資料摘自  <a href="http://www.youtube.com/watch?v=4qrX_aX6tYI">http://www.youtube.com/watch?v=4qrX_aX6tYI</a></p> <p><b>4. 有獎徵答</b></p>	<p>圖書館 影像導 覽影片</p>		<p>觀賞</p>
---	----------------------------	--	-----------



<p>因為影片中介紹的綠能概念屬於專業知識，為了提升學生的興趣及注意力，在影片中可以暫停並用有獎徵答方式詢問學生問題。</p> <p>(1) 綠建築八字訣是什麼？節能、生態、減廢、健康。</p> <p>(2) 北投圖書館書架的高度為什麼都不高？方便自然採光。</p> <p>(3) 北投圖書館哪面牆壁最小，為什麼？東面大面開窗讓溫和光線進來，西面最小空間以防西曬，北面採自然的奢華與自然合而為一，南面是大門。</p> <p>(4) 北投圖書館強調連續的概念，是哪些連續呢？土地、空間、綠化、水的連續。</p> <p>(5) 北投圖書館室內設計有哪些概念？延續週圍室內空間挑空，使之成為公園內的室內大客廳。</p> <p>(6) 北投圖書館雨水如何再利用，成效如何？雨水回收再利用屋頂斜面沖洗廁所，每年可以蒐集240噸的雨水，減少40%的用水。</p> <p>(7) 北投圖書館太陽能光電板如何利用，成效如何？</p> <p>(8) 北投圖書館地板特性為何？天然的護木油木材可以調整溼度。</p> <p>(9) 為什麼說北投圖書館是會呼吸的圖書館？</p> <p>(10) 為什麼說北投是台灣生態的濃收自然環境人文歷史的關懷？</p>	<p>增強物</p>		<p>發表</p>
--	------------	--	-----------

<p style="text-align: center;"><u>以下課程為室外課程實際校外教學參觀</u></p> <p><b>(二) 北投圖書館看書尋寶去</b></p> <p>1. 導覽北投圖書館</p> <p>請專人導覽解說北投圖書館。(事先申請預約時就請導覽重點放在北投圖書館的節能減碳綠建築，而非館藏圖書，以免模糊焦點。)</p> <p>2. 請學生各自找個喜歡的座位安靜閱讀，「看書尋寶」。</p> <p>3. 請學生要注意圖書館應遵守的規矩。</p> <p><b>(三) 北投公園乘涼尋寶去</b></p> <p>1. 簡要介紹北投公園的歷史、古蹟，如北投公園的噴水池、石拱橋，都已有近百年歷史，公園內還有「井村大吉紀念銅像」的遺跡而更難得公園內花木扶疏、老樹成蔭，坐在公園內神清氣爽是個天然的冷氣機。</p> <p>2. 說明中午會回來這裡用餐，現在先簡要介紹。</p> <p><b>(四) 完成「北投圖書館」學習單(附件二、學習單二)</b></p> <p>老師發下學習單，請學生完成學習單。</p> <p><b>三、總結活動</b></p> <p>(一) 收回學習單。</p> <p>(二) 教師講評並總結上課內容。</p>	<p>北投圖書館</p> <p>北投公園</p> <p>學習單</p>	<p>50 分</p>	<p>參觀</p>
--	-------------------------------------	-------------	-----------

活動二	北投古蹟趣	教學時間	80分鐘	
課前準備	<p><b>教師：</b></p> <ol style="list-style-type: none"> <li>將學生分組。</li> <li>準備繪本《挖土機年年作響——鄉村變了》、社區老照片網站、社區新風貌剪輯。</li> <li>準備北投梅庭、天狗庵、普濟寺等老照片。</li> </ol> <p><b>學生：</b></p> <p>蒐集有關鄉村與城市相關圖片，或家中北投老照片。</p>			
資源運用	繪本：挖土機年年作響——鄉村變了			
教學重點	<ol style="list-style-type: none"> <li>《挖土機年年作響——鄉村變了》是一本沒有文字的繪本，由七張海報式的折頁圖片組成，繪者由同一角度取景，以三年的間隔時間，記錄一個小鄉村二十年間的變化，透過觀察圖片與討論分享，引導小朋友觀察「環境在改變」，比較環境的變化，學習珍惜現有的資源，及思考我們希望生活在一個怎樣的環境？</li> <li>透過實地訪查，比較了解社區有哪些古蹟，有哪些變化？</li> </ol>			
教學活動		教學資源	時間	教學評量
<p>一、準備活動</p> <p>(一) 時光機</p> <ol style="list-style-type: none"> <li>現在大家都是小叮噹，請你坐上時光機去探險，仔細猜測看到這本書的書名及封面，猜猜看這本書可能是描寫什麼？</li> <li>只呈現第一張及最後一張圖片，讓小朋友猜猜看中間可能是哪些圖片？</li> </ol> <div style="display: flex; justify-content: space-around; align-items: center;">  </div> <ol style="list-style-type: none"> <li>老師引導學生欣賞繪本圖片的演變及瞭解故事內容。</li> </ol>		繪本	5分	討論

<p>4. 老師說明等下要參觀北投一些古蹟，有些古蹟已經不存在，只剩柱子，請好好比較現在和以前有什麼不一樣。</p>			
<p><b>二、發展活動</b></p>			
<p><b>(一) 參觀北投梅庭</b></p>	<p>北投梅庭</p>	<p>20 分</p>	<p>參觀</p>
<p>1. 老師說明：梅庭原本是一座早期日式豪華民宅，環境舒適，可眺望綠山，俯瞰溪景。梅庭建於 1930 年代末，曾是「一代草聖」于右任先生的避暑別館，現為市定歷史性建築。</p> <p>2. 老師展示以前梅庭老照片。</p>			
<p><b>(二) 參觀天狗庵</b></p>	<p>天狗庵</p>	<p>13 分</p>	<p>參觀</p>
<p>1. 老師說明：日人平田源吾 1896 年於新北投開設台灣第一家溫泉旅社-天狗庵。現在僅留下石階及石柱，位在「日本加賀屋北投分館」旁。</p> <p>2. 老師展示以前天狗庵老照片。</p>			
<p><b>(三) 參觀瀧乃湯</b></p>	<p>瀧乃湯</p>	<p>15 分</p>	<p>參觀</p>
<p>1. 老師說明：瀧乃湯浴室保有男女大浴池各一，以唎里岸石造浴池，簡樸雅素，加上歲月的痕跡磨平石壁，令人流連歷史歲月，其他小型浴池已破漏停用。日治時代瀧乃湯的入浴費非常便宜，僅需三分錢，所以素有「三仙間」雅號，今天也是收費 80 元，庶民大眾即可享受源自地熱谷的青磺溫泉，可說是一個難得可貴的活古蹟。</p>			
<p>資料引自</p>			
<p><a href="http://203.72.62.4/beitou/hotspring/index">http://203.72.62.4/beitou/hotspring/index</a></p>			

<p>_2_3.htm</p> <p>2. 老師展示以前瀧乃湯老照片。</p> <p><b>(四) 參觀普濟寺</b></p> <p>北投普濟寺為臺灣罕見保存完整的日式寺院，寺內庭院供奉地藏王菩薩石佛像與村上彰一翁碑等文物，均具歷史價值，北投溫泉業者視為溫泉守護寺院，到了今天，北投普濟寺仍然保持日式祭拜儀式，先行拜殿內菩薩，而後才拜外面的天公祖，不同於傳統的臺灣寺院祭拜方式。</p> <p>資料引自  <a href="http://203.72.62.4/beitou/hotspring/index_2_3.htm">http://203.72.62.4/beitou/hotspring/index_2_3.htm</a></p>	<p>普濟寺</p>	<p>15 分</p>	<p>參觀</p>
<p>2. 老師展示以前普濟寺老照片。</p> <p><b>(五) 我有話要說 (景點的過去現在與未來)</b></p> <p>小組共同討論</p> <ol style="list-style-type: none"> <li>1. 現在的景點和之前的景點看起來有什麼不一樣？你喜歡哪一個？為什麼？</li> <li>2. 為什麼有的古蹟保存得很好？</li> <li>3. 我們可以做什麼事，維護我們社區的景點或是讓景點發展得更好？</li> <li>4. 請每組派一名小朋友，上台報告討論結果。</li> </ol>		<p>10 分</p>	<p>聆聽</p>
<p><b>三、總結活動</b></p> <p>(一) 引導小朋友體會「環境在改變」，觀察環境的變化，學習珍惜現有的資源。</p> <p>(二) 環境改變並非都是壞事情，但是前提為必須尊重、愛惜古蹟。</p>		<p>2 分</p>	<p>討論</p>

活動三	北投溫泉趣	教學時間	40分鐘	
課前準備	<p><b>教師：</b></p> <ol style="list-style-type: none"> <li>將學生分成組。</li> <li>預約北投溫泉博物館校外教學專人導覽。</li> </ol> <p><b>學生：</b></p> <p>蒐集資料或向家人請教北投溫泉博物館特色。</p>			
資源運用	北投溫泉博物館			
教學重點	<ol style="list-style-type: none"> <li>向學生說明北投溫泉博物館為北投國小學生校外教學無意間發現的古蹟，當時本來要廢除，但是在學生和當地人士的努力奔走下，這棟古蹟被保留下來，我們學生雖然年紀小，但是也可以為社區盡一分心力。</li> <li>老師必須熟悉北投溫泉博物館館藏特色及參觀重點。</li> </ol>			
教學活動		教學資源	時間	教學評量
<p><b>一、準備活動</b></p> <p><b>(一) 說明參觀內容</b></p> <ol style="list-style-type: none"> <li>北投溫泉博物的由來</li> </ol> <p>為北投國小學生校外教學無意間發現的古蹟，當時本來要廢除，但是在學生和當地人士的努力奔走下，這棟古蹟被保留下來。</p> <ol style="list-style-type: none"> <li>說明活動流程：</li> </ol> <p>(1)博物館泡湯去(2)重享溫泉北投情</p> <p><b>(二) 提醒學生注意事項</b></p> <p>提醒學生入館請確實遵守入館規定，館內禁止飲食、嚼食口香糖或檳榔、攜帶寵物入館、在館內奔跑、喧嘩嬉戲，以維護古蹟安全及維持參觀之</p>		溫泉博物館	5分	聆聽

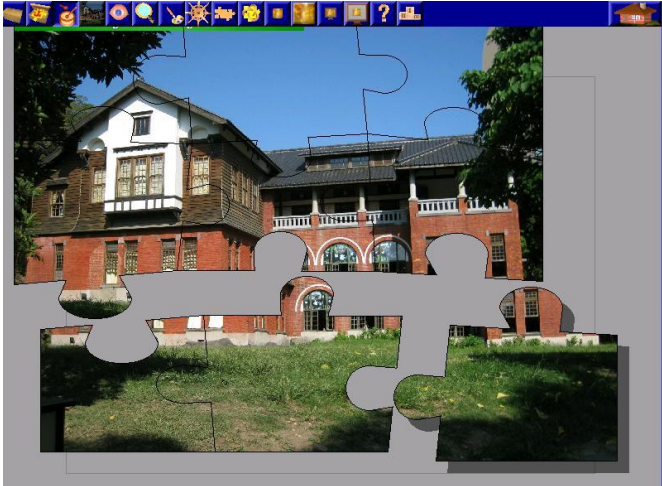


<p>溫泉博物館雖然不像北投圖書館應用綠建築的概念，處處為節能設計，但是綠蔭底下一幢紅磚砌牆、黑瓦當屋頂、英國鄉村建築式建築，披上日式屋宇的鱗狀木板，巧妙融合東、西風情的建築，並且大量運用自然採光通風，加上北投公園的綠樹，在騎廊雖然沒有冷氣空調設備，但也不會覺得特別悶熱，甚至還有涼爽的感覺，不得不佩服先人智慧。</p> <p><b>三、總結活動</b></p> <p>(一)教師講評並總結上課內容並請小朋友發表參觀溫泉博物館心得。</p> <p>(二)完成評量單</p> <p>請小朋友完成評量單(附件三)。</p> <p>(三)預告下次課程</p> <p>1.老師說明下次上課要用拼圖軟體製作拼圖，請學生先回家找相關資料、瀏覽英文單字並完成學習單三(附件四)。</p>	<p>評量單</p>	<p>10分</p>	<p>發表 筆試</p>
--	------------	------------	------------------

活動四	北投拼圖趣	教學時間	40分鐘
<p>課前準備</p>	<p>教師：</p> <ol style="list-style-type: none"> <li>1. 下載拼圖軟體，並製作拼圖軟體使用範例。</li> <li>2. 發給學生拼圖軟體相關英文單字(附件四、學習單三)，請學生先預習。</li> <li>3. 上網搜尋有關介紹北投的資料，搜集北投景點的照片。</li> <li>4. 教學佈置：將北投景點的照片張貼在佈告欄，請小朋友下課時就先去欣賞瀏覽，以便進行活動。</li> </ol>		



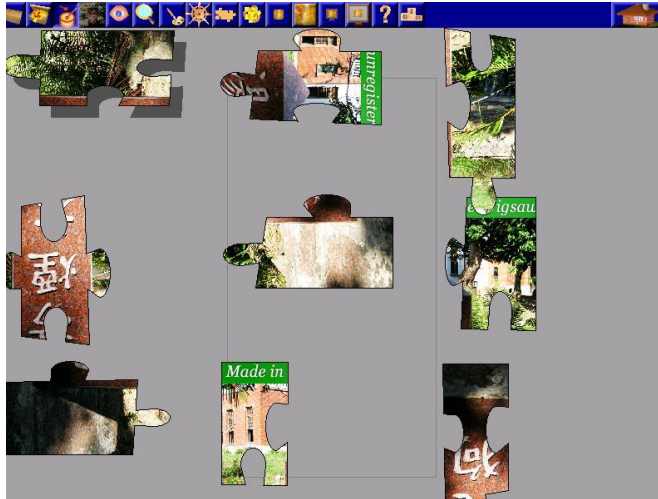
	<p>學生：</p> <ol style="list-style-type: none"> <li>1. 上網搜尋有關介紹北投的資料。</li> <li>2. 完成學習單。</li> </ol>
<p>資源運用</p>	<p><b>【軟體名稱】</b>: Brains Breaker jigsaw puzzles</p> <p><b>【軟體分類】</b>: 拼圖遊戲，下載軟體，非線上遊戲</p> <p><b>【作業系統】</b>: Windows(含 XP)</p> <p><b>【語言界面】</b>: 英文</p> <p><b>【檔案大小】</b>: 3.24 MB</p> <p><b>【軟體簡介】</b></p> <ol style="list-style-type: none"> <li>1. Jigsaw 是個製作拼圖的免費特別程式，可以直接安裝在電腦上，非線上遊戲。我們可以將自己喜歡的圖檔，載入拼圖中，可以設計自己想說的話，也可以直接在圖片上做說明，如圖片的名稱等，拼圖難易也可以自己設定，還有一個 background 的功能，可以選擇背景的颜色，從單色系到圖片都可以，這是一個很多元又可以發揮創意的拼圖軟體。</li> <li>2. 操作非常簡便，只可惜尚未翻譯成中文介面，老師在教學時須顧慮到學生的個別英文能力及個別指導（較適合高年級使用）。</li> <li>3. 可以自行設計難易度當為體材，供自己或他人使用。</li> </ol>
<p>教學重點</p>	<ol style="list-style-type: none"> <li>1. 讓學生自己操作免費電腦軟體，設計拼圖遊戲，一方面是增加教材的多樣性，一方面亦是透過拼圖遊戲，讓學生加深印象、建立成就感，以增進對北投社區特色認知與喜愛。</li> <li>2. 透過播放「北投景點簡報」，以北投四大主軸「歷史古蹟」「自然生態」「特色產業」「社區人文」配合老師講解，讓學生認識所生長的社區。</li> </ol>

	<p>3. 讓學生以電腦拼圖方式，發現自己生活環境的特色有哪些？</p> <p>4. 蒐集學生電腦拼圖作品整理成檔案，師生共同製作屬於全班的鄉土教材。</p> <p>5. 這節課學生在必須電腦教室使用電腦。</p>		
教學活動	教學資源	時間	教學評量
<p>一、準備活動</p> <p>(一) 軟體示範教學</p> <p>1. 說明這是一套免費軟體，可自由下載。</p> <p>2. 教導軟體下載。</p> <p>3. 如何做拼圖。</p> <p>4. 其實示範操作非常簡便，只可惜尚未翻譯成中文介面，老師在教學時須顧慮到學生的個別英文能力及個別指導。</p> <p>(二) 北投景點拼圖</p> <p>小朋友，我們生在北投，住在北投，你們知道北投有哪些好玩的地方嗎？要怎麼去呢？老師準備了一些照片拼圖，請你們猜猜這是什麼地方呢？</p>  <p>1. 北投溫泉博物館</p>	<p>電腦、 單槍</p> <p>北投景點 拼圖</p>	<p>5 分</p> <p>5 分</p>	<p>欣賞</p> <p>觀賞</p>

2. 天狗庵

3. 地熱谷

4. 普濟寺



## 二、發展活動

### (一) 地圖導覽介紹

1. 讓學生從照片中的線索，猜測可能的景點，並在地圖上標出位置。
2. 請學生分享我們去校外教學看到各景點的經驗。



### (二) 北投風華景點特色介紹

5分 發表

<p>待學生分享完，老師播放「北投風華景點簡報」，以「歷史古蹟」「自然生態」「特色產業」「社區人文」配合老師講解，讓學生複習現在所生長的社區。</p> 	<p>北投風華 景點簡報</p>	<p>5 分</p>	<p>觀賞</p>
<p><b>(三) 北投景點拼圖創作</b></p> <p>1. 學生依個人喜好，每人設計主題圖片 2 張的拼圖，但是拼圖片數不要超過 16 個，以免難度過高，影響學習動機。</p> <p><b>2. 彙整作品</b></p> <p>請學生將作品上傳給老師，老師統一彙整。</p> <p><b>3. 作品觀摩</b></p> <p>老師將學生上傳的作品展示，並請學生互相觀摩，也可以在同學設計的拼圖上闖關。</p>	<p>電腦拼圖 軟體</p>	<p>17 分</p>	<p>實作</p>
<p><b>三、總結活動</b></p> <p>(一) 教師講評並總結上課內容。</p> <p>(二) 告訴學生我們社區有很多寶貝，等著我們去尋寶，希望學生有時間可以多嬉遊北投尋寶趣，並身體力行保護我們的社區。</p>		<p>3 分</p>	

四、教學評量：就教學過程與預期學生表現分析說明主要評量項目、方式、策略。

### (一) 預期學生表現分析

#### 1. 知識

- (1) 能理解北投地名的由來。
- (2) 能正確說出社區的3種人文特色。
- (3) 能知道北投圖書館的3種特色。
- (4) 能知道北投溫泉博物館的3種特色。
- (5) 知覺社區或學校自然景觀特殊之點。

#### 2. 情意

- (1) 能喜歡社區的各種特色資源。
- (2) 關懷北投自然生態、古蹟、珍愛生命、愛物惜物。
- (3) 能以自己的社區、學校為榮。

#### 3. 技能

- (1) 觀察社區特色時，能依「歷史古蹟」、「自然生態」、「特色產業」、「社區人文」做特徵分析。
- (2) 能發揮創意，完成獨一無二的社區拚圖創作作品。
- (3) 在小組討論時，能接受他人的意見及發表自己的意見。
- (4) 能思考應該如何愛護古蹟、愛護鄉土，並歸納整理重點。

### (二) 教學評量之策略

結合領域教學，融入於各科教學中，非常簡易具體可行，並且能落實於生活中。發揮鄉土教育實踐、體驗、與多元的教育目標，評量過程重於結果，所以教學評量為實際參觀、學習單等，評量多元化如：觀察、發表、資料蒐集整理、拼圖及學習歷程檔案等。

### **(三) 教學評量之方式**

#### **1. 安置性評量**

(1) 透過學習單的指引，讓學生收集並整理相關資料，並將所觀察到的特色及重點記錄下來。

(2) 教師在前一週下課前便先發下學習單，讓學生先個別完成，第一次上課時，再透過小組討論並與全班分享。

#### **2. 形成性評量**

「形成性評量」隨著校外教學參觀「北投公園、北投圖書館、溫泉博物館、天狗庵、普濟寺」活動，透過實際體驗活動，以檢核學生之學習狀況，並使學生有體驗與思考的機會，以做為教師與學生在課程進行過程中以及課程結束之後改進與檢討的依據。

#### **3. 總結性評量**

##### **(1) 紙筆測驗部分：**

本部分之測驗，主要在測試學生是否習得了課程中的重要概念，設計了部份需要綜合批判思考層次之問題以做為檢核。

##### **(2) 檔案評量部分：**

主要是評量學生將教學設計相關的個人學習單，以及小組製作的拼圖。目的並不在於評量等第，而在於讓學生內化並化為具體行動。

## 五、教學省思

教學省思就教學經驗分享與未來展望分述如下：

### (一) 經驗分享

#### 1. 學生潛能，創意無限

一開始在教學時，其實還頗擔心，這是英文介面，學生有些英文字看不懂，是否會影響學習成效，發現考慮是多餘的，第一英文單字不多也不難，第二這是簡單的程式，學生就算操作錯誤，重新再試即可，操作非常快上手，學生很快就熟悉介面，並嘗試很多不同的做法，學生潛能，創意無限。

#### 2. 善用資源，效益延伸

善用網路資源及社區資源，並結合社區的博物館、公園等資源，將學生從校園引進社區「溫泉博物館」，使得鄉土教育得以和學生生活經驗結合，透過共同合作，更能扎根成長，效益加倍延伸。

#### 3. 純真童心，深深感動

透過這些課程，由學生及家長的回饋中可以看到學生對於本課程的肯定。然而，最令教學者欣慰的是教學播的種子已讓純真的童心，產生深深的感動，進而表現在行為中。學生現在變得更愛護校園，更愛社區。而因為社區人士、師生的共同參與使得「嬉遊北投尋寶趣」的課程，顯得更有意義。

#### 4. 領域統合、多元學習

其實，自己在進行教學活動中，也曾落入到底所教的領域是屬於「自然」領域還是「社會」領域的疑惑，不過後來發現，能夠讓學生從一系列的課程安排中多元學習跨領域的內容，遠比思考學生所學內容到底是哪一個領域來得重要多了。因此，對於這次結合環境教育、社會、資訊教育所安排的校外教學課程，我相信不論是老師或學生都在其中獲益良多。

## **(二) 未來展望**

### **1. 遊戲規則，確實執行**

這套拼圖軟體，圖形從簡單到難都可以設計，一開始並未要求學生一定要拼圖設計在幾片以內，所以學生設計的拼圖有的有非常多的片數，連大人都很難完成，何況是學生，這樣的拼圖教材就無意義，所以要限制拼圖片數，並確實執行，才是有意義的拼圖教材。

### **2. 課程安排，整體考量**

現在各領域都強調其重要性，兩性教育、鄉土教育、特殊教育、母語教學，中、高年級學生因參與課外活動愈多，老師教學就越感教學時數不足，常有心有餘力不足之感，所以課程安排在學期初就應整體考量，如將生態教育安排在彈性課程中，使教學更具完整性。

### **3. 鄉土教學，向下延伸**

鄉土之愛是自我與家庭、親友與鄰里之愛的延伸，透過北投生態趣、北投溫泉趣、北投古蹟趣、北投拼圖趣等活動，我們希望能夠讓學生體會北投社區特色，當然我們更期望學生在「嬉遊北投尋寶趣」的系列活動中，能夠豐富學生生命的內涵，而透過規畫以及有目的的活動，學生勢必有不一樣的體驗和感受，進而增廣見聞、開拓視野，並且能夠快樂地學習和成長。而運用社區博物館資源是不錯的運用，我們希望將來教學能夠向下延伸，向上推廣，使更多學生「嬉遊北投」。



六、參考資料：參考書目、網站、多媒體教材……等。

(一) 參考書目：

古秀珍等 (2006)。戀戀奇岩丹鳳情-社區教學資源地圖。台北市立教育大學環境教育與資源研究所出版。

林政伶 (2011)。迷網！迷惘。品德報，第 10 期。

約克·米勒 Muller, Jorg。(2000)：挖土機年年作響－鄉村變了。台北，和英出版社。

(二) 網站：

台達電子文教基金會 (2008)。綠建築圖書館影像導覽影片。2013. 8. 23 引自

[http://www.youtube.com/watch?v=4qrX\\_aX6tYI](http://www.youtube.com/watch?v=4qrX_aX6tYI)

北投溫泉博物館。2013. 7. 25 引自

<http://beitoumuseum.taipei.gov.tw/mp.asp?mp=11900C>

北投文化基金會。2013. 9. 05 引自

<http://www.ptcf.org.tw/ptcf2/modules/news/>

北投酷蒐網- 北投大富翁資源專欄。2013. 9. 05 引自 <http://www.ptcf.org.tw>

北投文化基金會。2013. 9. 05 引自

<http://www.ptcf.org.tw/ptcf2/modules/news/>

臺北市政府觀光傳播局臺北旅遊網。2013. 9. 05 引自 [www.taipeitravel.net](http://www.taipeitravel.net)

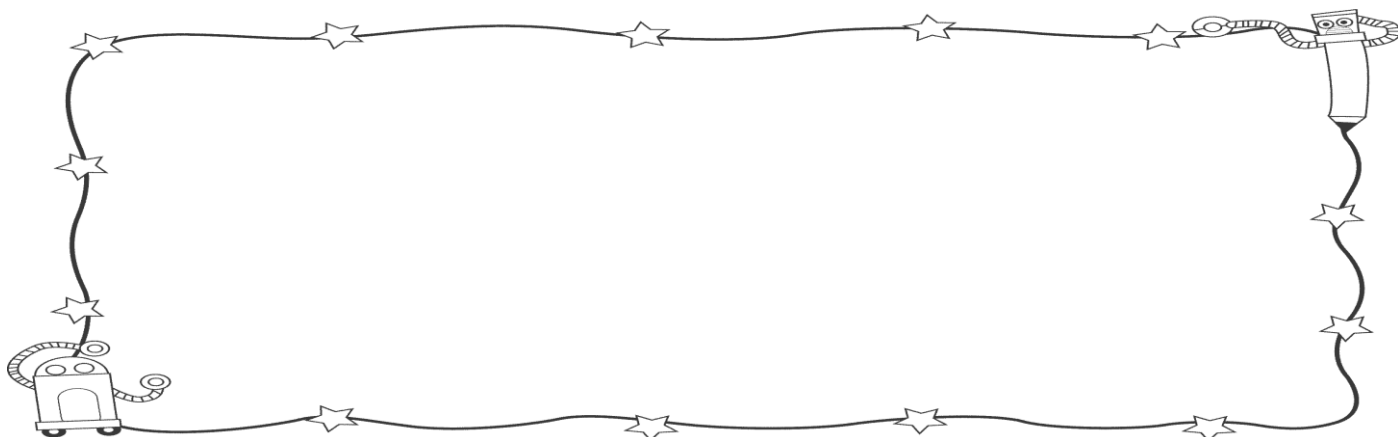
臺北市立圖書館。北投分館簡介。2013. 8. 14 引自

<http://www.tpml.edu.tw/ct.asp?mp=104021&xItem=1140676&CtNode=33629>



## 附件二、學習單 2【北投圖書館】

國民小學 \_\_\_\_\_ 年 \_\_\_\_\_ 班 姓名 \_\_\_\_\_ 座號 \_\_\_\_\_ 組別 \_\_\_\_\_



我印象中的北投圖書館：我可以用（ \_\_\_\_\_ ）來形容。

北投圖書館和其他圖書館不同的地方有：



我喜歡北投圖書館的：（ \_\_\_\_\_ ）

因為：（ \_\_\_\_\_ ）



我不喜歡北投圖書館的：（ \_\_\_\_\_ ）

因為：（ \_\_\_\_\_ ）



我在北投圖書館看到的綠建築有：

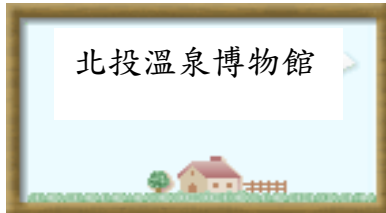
（ \_\_\_\_\_ ）



### 附件三、評量單【認識北投各景點】

\_\_\_\_\_國民小學 \_\_\_\_\_年\_\_\_\_\_班 姓名\_\_\_\_\_座號\_\_\_\_\_

小朋友，走完北投的一些景點，大家一定有很多收穫，現在請你找出每個地方的特色，連連看！



日本人平田源吾所創立，可說是北投溫泉旅館的鼻祖，說的是哪裡？



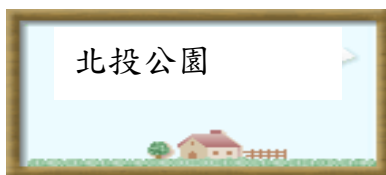
公園依地形起伏，北投溪貫穿其間，說的是哪裡？



介紹台灣特有的溫泉文化及溫泉的相關知識，說的是哪裡？



又稱地獄谷、鬼湖、玉泉，說的是哪裡？



平埔族的音譯，表示「海灣」的意思，說的是哪裡？



典型日式建築風味，呈現淡雅莊嚴的寺院之美，說的是哪裡？

恭喜你，完成囉！

### 附件四、學習單 3【北投拼圖趣】

\_\_\_\_\_國民小學 \_\_\_\_\_年\_\_\_\_\_班 姓名\_\_\_\_\_座號\_\_\_\_\_第\_\_\_\_\_組

#### 一、北投拼圖

小朋友，在這一堂課，我們看過了之前活動的照片，是否引起你的回憶，而在課堂上，也決定要做什麼主題了，請你利用網站，搜尋與主題相關的圖片。

〈至少要 2 張圖片，如果引用資料，請註明出處，亦可加以美編〉

主題	<input type="checkbox"/> 歷史古蹟	<input type="checkbox"/> 自然生態
	<input type="checkbox"/> 特色產業	<input type="checkbox"/> 社區人文
名稱	圖片	說明

#### 二、北投拼圖秀英文

下一堂課，我們即將運用拼圖軟體自己設計拼圖，是非常簡便易學的自由軟體，只可惜是英文介面，小朋友請你先預習英文單字，到時候更容易上手喔！

create puzzle	建立新拼圖檔案	open an image file	打開新資料夾
Browse	搜尋檔案圖片	background	背景
Title	建立檔案名稱	message playing the puzzle	對要玩家說的
test	預覽	for a gift	設定好（給禮物）
pices	設定拼圖塊數	shape	設定切割樣式
text on the puzzle	打上文字說明	type&size	設定字體、大小、樣式
text color	設定色彩	save	存檔完成